

Resiliencia



Oportunidades

Digitalización



INFORME 2020

Planificación

Creatividad



Innovación



Optimización

Agilidad al Cambio



Persistencia

"AÚN EN CONDICIONES
ADVERSAS, EXISTE MUCHA
RESILIENCIA POR PARTE DE LA
COMUNIDAD MIGRANTE Y
REFUGIADA"

ASMOVILIDAD A.C.

CONTEXTO

En 2020 experimentamos una crisis de salud por COVID19 que trastocó la vida de las personas en materia económica, social, educativa y por supuesto de salud, que también dejó ver los grandes retos que ya teníamos como país antes de que llegara la pandemia y que desafortunadamente el COVID19, agravó.

La pandemia nos privó de poder reunirnos con nuestros familiares, de conseguir un empleo, del acceso a la salud, de poder llevar a cabo trámites administrativos que estuvieron detenidos durante meses, no obstante es la misma realidad que enfrentan personas migrantes y refugiadas a lo largo de su experiencia en otros países y de manera particular en México, mostrando los impactos diferenciados, desigualdades y falta de oportunidades en materia económica, social y cultural; recrudeciendo de forma exponencial la discriminación, el racismo y xenofobia hacia ellas y ellos.

Esta crisis ha afectado a las personas en movilidad en dos ámbitos:

1. Por una parte en el ámbito externo del individuo. Y este comprendería su entorno social, económica y jurídico-administrativo.

2. Y por otro lado, en el ámbito interno del individuo, mismo que afecta de manera directa en la satisfacción de sus necesidades básicas y salud mental.

Respecto al **ENTORNO SOCIAL**, me permitiría utilizar el concepto de Miopía Negación Social, que es la falta de reconocimiento de las personas migrantes dentro de la agenda social, agenda política, dentro de la vida cotidiana y

recordar que lo que no está presente, no se considera y por lo tanto no se atiende.

La situación de salud que vivimos durante 2020, terminó por desdibujar y negar la presencia de los personas migrantes, refugiadas como sujetos de derechos en la agenda pública. En la encuesta Mitofsky del 28 de enero de este año sobre ¿Qué se opina en México acerca de la Migración? y ante la pregunta qué sentimiento le genera ver a migrantes centroamericanos siendo detenidos por la guardia nacional en la frontera sur más del 40% de encuestados lo vieron de manera positiva. El resultado de esta encuesta se refleja en los casos de personas migrantes varadas en Chiapas donde se ha exacerbando el malestar y la molestia por parte de la comunidad, aumentando situaciones de discriminación y xenofobia.

Pero también ese distanciamiento lo podemos observar con nuestros propios connacionales en el que se les realiza la misma pregunta ¿Qué sentimiento les genera ver a migrantes mexicanos siendo detenidos por la patrulla fronteriza de EUA, hubo una aprobación de más del 30% lo cual nos indica que tampoco hay una empatía, sensibilidad sobre la realidad que están viviendo las personas mexicanas en EUA, ni siquiera por un tema de solidaridad, por lo mucho que hacen por este país, deberíamos tener una opinión diferente y al contrario nos está acercando cada vez más a acciones discriminatorias y distantes.

Desde Asmovilidad hemos sido muy insistentes en reconocer a la población migrante a través de ejercicios de promoción intercultural con la comunidad, y en este camino nos hemos encontrado con un considerable número de percepciones erróneas.

Respecto al **ENTORNO ECONÓMICO**. Ha afectado las actividades más básicas debido a la sana distancia. Les compartimos los siguientes ejemplos:

a. En la carretera Lago de Guadalupe en el Estado de México grupos de personas de distintas nacionalidades se encontraban entre los carriles pidiendo dinero. A partir de la situación actual de distanciamiento social ha habido un cambio de actitud por parte de los automovilistas, donde varias personas (de ellos) al no querer tener contacto, descartan la idea de poder ayudarles con comida o dinero, como lo hacían en otro momento.

Los albergues y casas de migrantes se vieron rebasados en las atenciones donde recayó particularmente la atención en la misma sociedad civil, donde el estado no asumió la responsabilidad de atención.

b. Otro ejemplo son, las personas migrantes y refugiadas en tránsito que se encontraban en el centro de Querétaro lavando autos en distintos establecimientos y que debido al cierre temporal de estos negocios se han visto afectadas también ante estas medidas.

c. Otro ejemplo más, son los grupos de personas de nacionalidad venezolana, colombiana a quienes hemos acompañado y asistido para emprender su idea de negocio o encontrar un empleo en México. Aun cuando hemos hecho distintos esfuerzos desde el año pasado para integrar herramientas digitales que les permita seguir capacitándose, que les permitan vender sus productos en general la situación ha sido difícil y complicada para todas y todos.

d. Al existir este cierre de actividades económicas y al no tener ingresos económicos, por consiguiente no tienen posibilidades de pagar su renta, servicios y en muchos casos se ven amenazados por quedarse sin hogar.

Respecto al **ENTORNO JURÍDICO ADMINISTRATIVO**. Esta pandemia ha retrasado los plazos en los trámites gubernamentales y por consiguiente en el retraso de obtener un documento migratorio puede llegar a ser en el caso más agudo, un factor determinante entre la vida y la muerte.

También la crisis de salud creó condiciones de emergencia que se antepusieron a los procesos administrativos. Por

ejemplo, en el mes de abril se llevaron a cabo 3 mil retornos de personas que se encontraban en Estaciones Migratorias. No obstante, se desconoce cuántos de ellos, de ellas vivían una situación de violencia, de persecución en sus países, cuántos habrían solicitado el reconocimiento de la condición de refugiado, pero... simplemente fueron deportados.

Por otro lado, Las deportaciones de mexicanos desde los Estados Unidos continuaron de forma ininterrumpida, además estas deportaciones no fueron atendidas de manera integral y coordinada es decir no se les dio un seguimiento puntual para que las personas pudieran desarrollarse en su lugar de origen o destino final, al margen de que conozcan o incluso tengan redes sociales ahí. Entonces, las personas que en su momento fueron enaltecidas cuando vivían en EEUU y enviaban remesas que cabe mencionar en 2019 alcanzaron un récord histórico de más de 36 mil millones de dólares, ahora sólo se les brinda un certificado de deportación y apoyo para regresar.

Estos tres ámbitos social, económico y jurídico administrativo inciden de manera directa en la satisfacción de las necesidades básicas y de su salud mental de las personas, es decir si no trabajan no comen, si no tienen un documento migratorio no pueden acceder a servicios, derechos, programas, si las comunidades, si la sociedad no los reconoce, si son indiferentes, si no existe empatía, tampoco habrá apoyos sociales hacia las personas migrantes y refugiadas y por lo tanto los niveles de estrés, de ansiedad a la que están expuestos aumentarán generando otro problema de salud a largo plazo.

Salud. En cuanto al tema de salud existe una variable binaria entre salud y migración que siempre ha sido un tema de interés y preocupación. Los obstáculos en el acceso a los servicios de salud siempre han sido una problemática debido a la documentación presentada, desconocimiento por parte de las autoridades en los centros de salud, falta de voluntad para que puedan recibir atención médica. Asimismo también

se exacerbó la estigmatización sanitaria como si las personas migrantes-refugiadas fueran un foco de infección en comparación con el resto de las personas. Dicha situación que enfrentan las personas migrantes, las frena a acudir a los centros de salud, debido al miedo de ser detenidos.

Particularmente, encontramos las siguientes características:

1. Movilidad, ha dificultado tanto la detección, tratamiento y seguimiento de las personas que se encuentran enfermas. A partir de que se reanudan las repatriaciones vía aérea la medida de detección de personas positivas de COVID19 es únicamente a través de la toma de temperatura y no se realiza la prueba PCR. Esta reanudación de deportaciones de EUA hacia la Cdmx se da en el peor momento en cuanto al número de contagios por COVID19, lo cual también nos habla de una desatención y de desestimar el tema de la migración. Precisamente, salieron vuelos los días 22, 26 y 29 de mayo con personas migrantes mexicanas y de Centroamérica. Durante la repatriación de un vuelo de EUA hacia Guatemala del 15 de marzo donde se deportaron a 115 migrantes, muchos de los cuales resultaron positivo a la prueba de COVID19 de acuerdo con las declaraciones del mismo presidente Alejandro Giammattei, el mismo gobierno de Guatemala negó el ingreso de sus connacionales quedando varados en la frontera sur y teniendo contacto con la comunidad local por una falta de atención, de coordinación interinstitucional para dar seguimiento al tema y evitar una propagación. Por parte del gobierno de Guatemala se comentó que las personas serían revisadas para detectar signos relacionados con COVID19, se brindaría información sobre el aislamiento voluntarios, más no hicieron pruebas.
2. Documentación, el no tener un documento migratorio se sumó a la complicación de poder acceder a servicios de salud, ya sea para personas migrantes mexicanas muchos de ellos y ellas no tienen una identificación que mencione su nacionalidad mexicana ya que también las oficinas del INE se encuentran cerradas, entre otras oficinas de

gobierno como los registros civiles. Para las personas migrantes y refugiadas el no tener un documento migratorio y CURP les impide acceder a estos servicios o bien si ya tienen su tarjeta de visitante por razones humanitarias se enfrentan al desconocimiento por parte de las y los funcionarios públicos quienes siguen solicitando FM3.

3. Gobiernos estatales, priorizaron la atención de su población por encima de otras personas provenientes de distintos estados y no se diga de otros países. Donde han existido comunicados por parte de gobernadores quienes mencionan claramente la negación del acceso a la salud si no eran originarios de su localidad y aquí volvemos a la parte que mencionaba anteriormente respecto de la invisibilidad que viven las personas migrantes y refugiadas, al no considerarlos como sujetos de derechos, menos a tener políticas inclusivas, para todas las personas que viven en este país y dejarlos en una situación completamente adversa.
4. Mitificar la pandemia, desestimarla como una situación real por parte de autoridades de gobiernos locales.
5. Personas migrantes que se encontraban bajo el Protocolo de Protección a Migrantes (MPP) que solicitaron asilo a EUA y por consiguiente debían permanecer en México los (MPP) también se enfrentaron ante una realidad de desventaja no solo debido a la falta de documentación, desconocimiento respecto de los centros de salud a los cuales tenían que acudir. Sin considerar, que muchos se encontraban en situación de calle.

Violencia. La pandemia, no ha podido frenar la violencia ni homicidios tanto en México como en América Central, a pesar del confinamiento

1. Pobreza. Desaceleración económica traerá más flujos migratorios, en fronteras cada vez más peligrosas, más complicadas, con la presencia de Guardia Nacional en Frontera Sur. Por otro lado, no han disminuido la violencia en México y Centroamérica lo cual traerá consigo el

incremento de desplazamientos forzados de personas que trataran de cruzar de manera indocumentada.

2. Contrabando y trata de personas. Esta siendo mas complicado transitar hacia México para llegar a EUA, por lo que se recurrirá a extorsiones, abusos, explotación, si de por si ya era costoso para las personas, se traducirá en redes de tráfico. Las restricciones migratorias y crisis económicas aumentará la trata y tráfico. Puede reducirse la movilidad de las personas no obstante la recuperación desigual en la economía de los países aumentará la migración laboral. Ante el aumento de medidas migratorias desde que inició la pandemia aumentará las demandas más riesgosas y costosas.
3. Violencia hacia NIÑAS Y MUJERES. Las mujeres migrantes y refugiadas sufren discriminación, son más vulnerables a la explotación y abusos, contribuyendo a la exclusión social, falta de empleos, falta de oportunidades. Limitando acceso a servicios básicos como atención de salud.
4. Las mujeres conforman casi la mitad de los 272 millones de migrantes a nivel mundial. Las CUESTIONES de género las obliga a salir de sus países, hasta un 80% de mujeres migrantes y refugiadas experimentan alguna forma de violencia sexual en su tránsito. Como se había mencionado anteriormente en cuanto al tema de salud, la condición de migrante o refugiado las vulnera mas durante la pandemia de COVID19 y pueden exacerbar el estigma relacionado con el desconocimiento del origen del virus y vincularlo con el lugar de origen de las personas extranjeras lo que incrementa las conductas discriminatorias. Las mujeres migrantes y refugiadas asumen una carga de trabajo importante a su círculo familiar trabajan principalmente en el sector servicios como trabajadoras del hogar, no obstante en estos momentos de COVID19 sus ingresos pueden ser reducidos, retirados o pueden ser despedidas. Las mujeres migrantes además enfrentan la incertidumbre, la necesidad de cumplir con trámites administrativos y la DISCRIMINACIÓN derivada de su condición migratoria. La

presencia y participación de las mujeres migrantes va en aumento.

Finalmente, no se puede seguir dejando de lado a los grupos especialmente vulnerables ya de lado sin incluirse en todas las decisiones del gobierno. Tenemos que REPENSAR, REVALORAR, REAJUSTAR no solo desde el Gobierno sino desde todos los ámbitos económico, académico, social a fin de promover, garantizar la observancia de TODAS las personas migrantes, solicitantes de la condición de refugiado y refugiadas en México.

Será necesario trabajar en nuevas formas de atención en la salud mental de todas las personas en contextos de migración que si bien, esta pandemia dejará un número considerable de personas con altos niveles de estrés, de ansiedad, depresión, entre otros. Dentro de los planes de recuperación social y económica se deben adoptar medidas de manera inmediata e interseccional con un enfoque de derechos humanos, considerando los enfoques diferenciados de los grupos en situación de especial vulnerabilidad respecto del tema de atención, tratamiento y contención del COVID19.

Se tendrán que implementar medidas para prevenir y combatir la xenofobia y la estigmatización de las personas en situación de movilidad humana en el marco de la pandemia, impulsando acciones de sensibilización a través de campañas y otros instrumentos de comunicación, elaborando protocolos y procedimientos específicos de protección y atención dirigidos a niñas, niños y adolescentes migrantes y refugiados, en especial, proveyendo los mecanismos específicos de asistencia a aquellas personas que se encuentran separadas o sin compañía.

Incluir expresamente las poblaciones en situación de movilidad humana en las políticas y acciones de

recuperación económica que se hagan necesarias en todos los momentos de la crisis generada por la pandemia.

"Según datos de la Comisión Mexicana de Ayuda a Refugiados COMAR en 2020, hubo 41 mil 329 solicitudes de refugio procedentes de Honduras, Haití, Cuba, El Salvador y Venezuela. De los cuales el 37.76% eran mujeres, el 19.9% eran niñas, niños y adolescentes".



MIGRACIÓN -y- MATERNIDAD

2a Parte

4 EJES DE ACCIÓN

1. OPERACIÓN

- ATENCIÓN PERSONALIZADA
- INTERVENCIÓN COMUNITARIA
- EMPLEO - EMPRENDIMIENTO

2. DIFUSIÓN Y COMUNICACIÓN

- PÁGINA WEB
- REDES SOCIALES
- BLOG
- PODCAST - RADIO MOVILIDAD

3. VINCULACIÓN Y COOPERACIÓN

- REDES NACIONALES

- ALIANZAS, GOBIERNO, SOCIEDAD CIVIL,
ACADEMIA, ORGANISMOS NACIONALES E
INTERNACIONALES, INICIATIVA PRIVADA

4. ADMINISTRACIÓN Y EVALUACIÓN

- RECURSOS ECONÓMICOS
- RECURSOS MATERIALES
- EVALUACIONES / PROCESOS



1. OPERACIÓN

ATENCIÓN PERSONALIZADA: Como bien lo comentamos al inicio, en 2020 nos enfrentamos a una situación por de más compleja que desafortunadamente llevó al desempleo, a la falta de vivienda (desalojos por falta de pago en rentas), aunado a las situaciones que ya se tenían previo a la crisis de salud, como retrasos en los trámites administrativos para aquellas personas solicitantes del reconocimiento de la condición de refugiado, entre otros temas que abordaremos más adelante.

Durante 2020 orientamos, canalizamos y acompañamos a un total de **284** casos, de los cuales **193** fueron **mujeres** y **91** fueron **hombres**; a continuación les compartimos información respecto de las principales edades atendidas y los medios de comunicación a la distancia a través de los cuales recibimos solicitudes de información: Redes sociales (Facebook, IG), mensajes de WhatsApp y llamadas telefónicas.

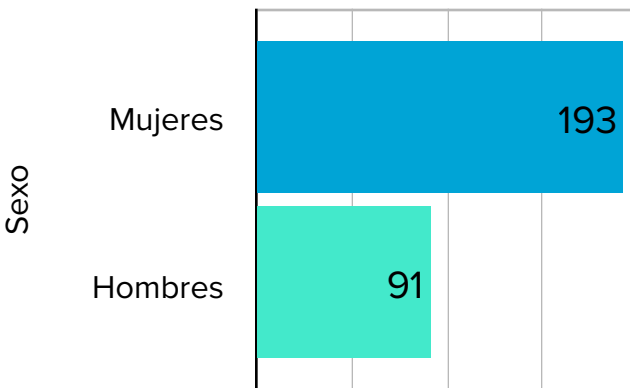


Gráfico 1.1

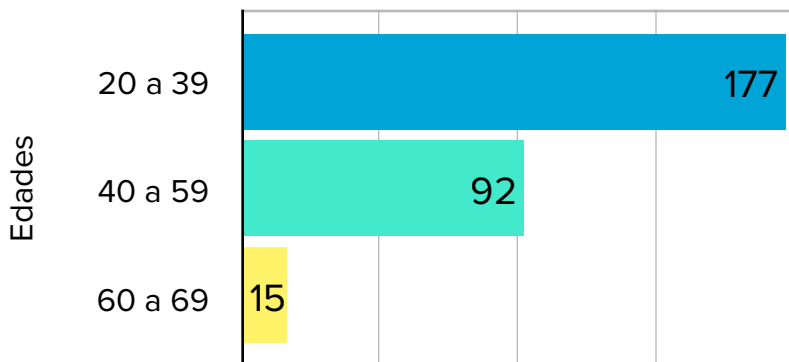


Gráfico 1.2

En el Gráfico 1.2 observamos que las personas que mayoritariamente se atendieron oscilaban entre los 20 y 39 años de edad.

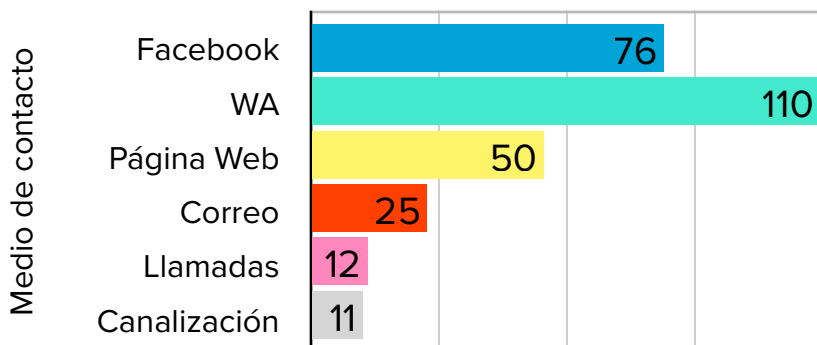


Gráfico 1.3

En el Gráfico 1.3 observamos los principales medios de contacto a través de los cuales recibimos solicitudes de atención.

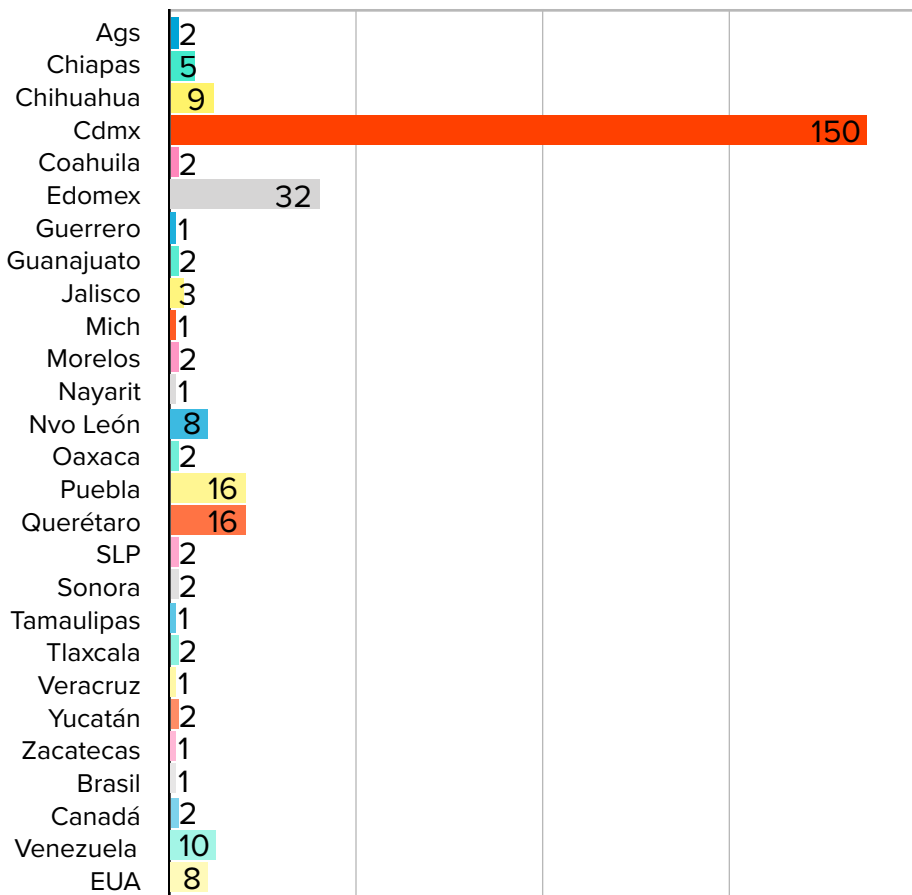


Gráfico 1.4

En el Gráfico 1.4 podemos observar que uno de los estados con el mayor número de solicitudes, continúa siendo la Ciudad de México seguido del Estado de México, Puebla y Querétaro.

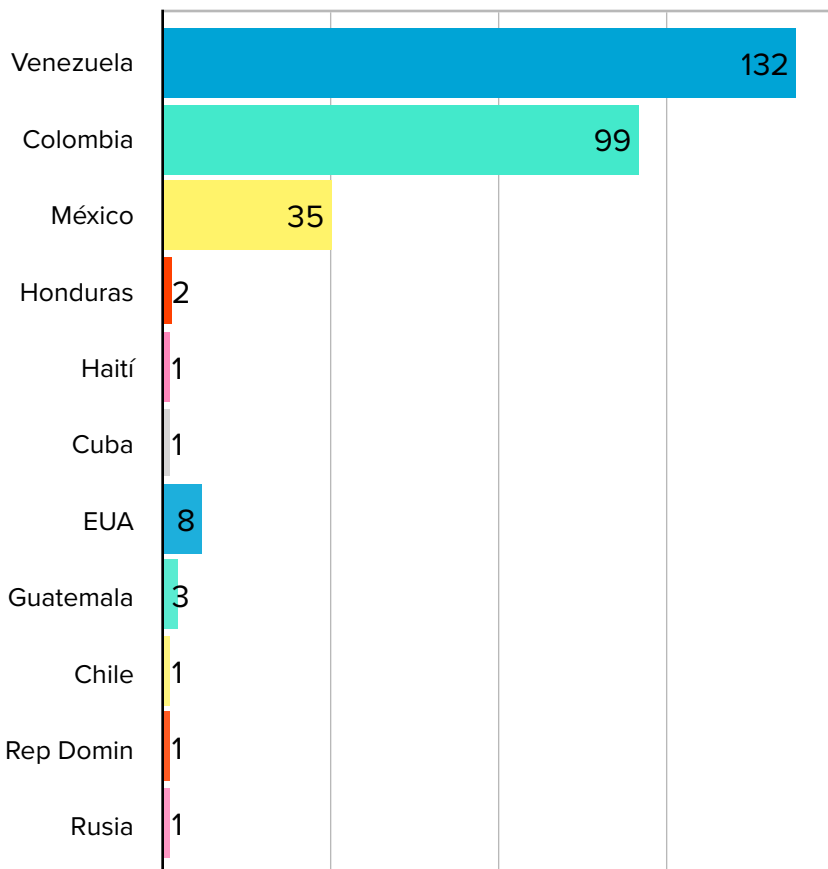


Gráfico 1.5

En el Gráfico 1.5 podemos observar las principales nacionalidades / país de origen que brindamos orientación y acompañamiento.

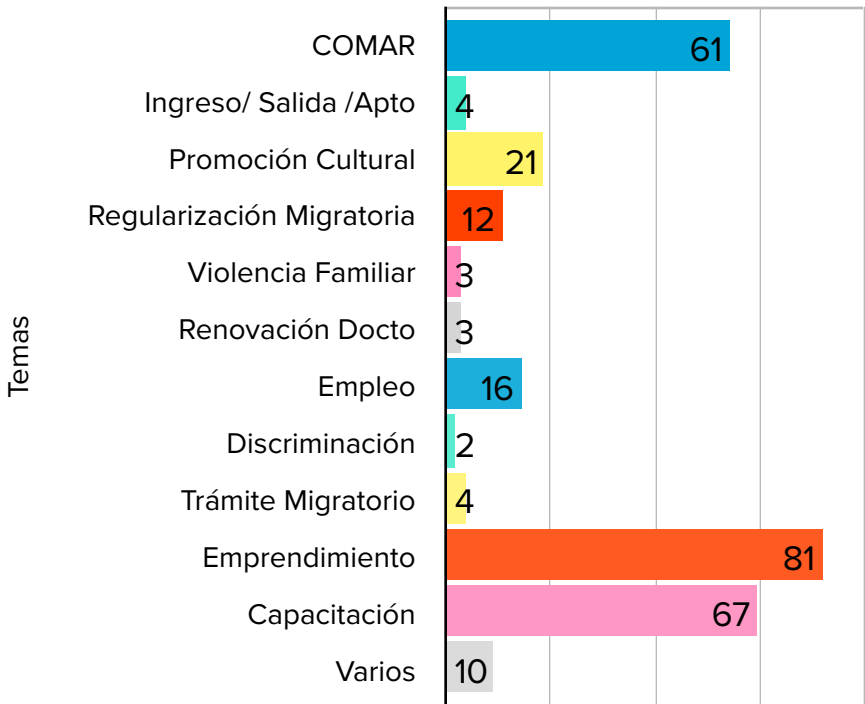


Gráfico 1.6

En el Gráfico 1.6 podemos observar las principales temáticas recibidas. De igual forma en el rubro de varios, están contenidos los temas: Cédula Profesional, CURP, Apostilla documentos y salud.

INTERVENCIÓN COMUNITARIA: La pandemia por COVID19 nos mostró la necesidad de verificar opciones alternas para poder continuar la labor de acercamiento con la comunidad, ya que las actividades presenciales se cancelaron, de tal forma que en 2020 hicimos uso de las plataformas digitales para continuar con el acercamiento hacia las personas pero ahora en modalidad virtual. Fue un año donde, aunado a las necesidades económicas, de salud, se sumaron necesidades emocionales derivadas del estrés, enojo, ansiedad, etc; por ello desde Asmovilidad A.C. llevamos a cabo eventos a la distancia que promovieran mensajes de esperanza, de fe, de apoyo y ayuda entre todas y todos.



ESPERANZA DESDE CASA

ENCUENTRO CULTURAL A LA DISTANCIA PARA CELEBRAR LA VIDA, DAR ALIENTO Y "ECHAR PICHÓN"

SÚMATE Y PARTICIPA



1. Envíanos un video donde nos compartas tu cultura venezolana, ya sea cantando una canción, recitando un poema, elaborando una arepa y déjanos un mensaje de aliento y esperanza para todos (as)



2. ¿Tienes un negocio y te gustaría que lo difundiéramos durante el Encuentro Cultural. Envíanos tu información



3. El miércoles 15 de abril a las 11 hrs. transmitiremos por redes sociales el Encuentro Cultural, con sus videos enviados. #ApartaLaFecha



4. #NoLoDejesPasars tienen hasta el sábado 11 de abril, para enviarnos sus videos.

Por tal motivo, se llevaron a cabo **23 encuentros** / acercamientos a la distancia de Promoción Intercultural, entre los cuales podemos resaltar:

1. Publicación de la Convocatoria al 1er. Concurso de Dibujo México lindo y diverso con el tema "La diversidad nos engrandece" (118 personas alcanzadas)
2. 1era. parte testimonio Maternidad y Migración
3. 2da. parte testimonio Maternidad y Migración (más de 248 personas alcanzadas)
4. Difusión "Cacao" Encuentro Cultural a la distancia "Esperanza desde Casa" (254 personas alcanzadas)
5. Encuentro Cultural a la distancia "Esperanza desde Casa" (más de 496 personas alcanzadas)
6. IG Live Beneficios Emocionales de las flores (171 personas alcanzadas)
7. IG Live, Conmemoración del Día de las Madres, elaboración de arreglo floral a la distancia (164 personas alcanzadas)
8. IG Live Elaboración de Empanadas Venezolanas (142 personas alcanzadas)
9. IG Live Aprende a elaborar Chicha Venezolana (235 personas alcanzadas)
10. Video invitación Instagram Live
11. IG Live Inteligencia Emocional en tiempos de COVID19 (151 personas alcanzadas)
12. IG Live Lectura en la 1era. infancia, Cuentos a domicilio (153 personas alcanzadas)
13. 1era. parte, audio Viviendo en México en tiempos de COVID19
14. 2da. parte, audio Viviendo en México en tiempos de COVID19 (primera y segunda parte se alcanzaron a 156 personas)
15. Video mapa de servicios con "Cacao" (81 personas alcanzadas)
16. Video "braingym" Gimnasia cerebral (101 personas alcanzadas)

17. Video "Consejos para hacer frente al estrés" (204 personas alcanzadas)
18. 1er. consejo "Diario de Gestión Emocional"
19. 2do. consejo "Adopta una percepción positiva"
20. Video "Haz un ejercicio y enlista 3 cosas positivas que han pasado durante el día"
21. 3er. consejo "Reduce la tensión"
22. Video "Técnica de respiración"
23. Video "Relajación progresiva que alivia la tensión" (los 3 videos respecto a los consejos para reducir el estrés y los 2 videos de técnicas de respiración y relajación llegaron a 1,676 personas)

A continuación, les compartimos las siguientes ligas donde podrán visualizar los encuentros/ testimonios / experiencias.

<https://youtu.be/KI38XJHqkqI>

IG: <https://bit.ly/3wlaHeh>

YouTube: <https://bit.ly/3hwGV44>

Facebook: <https://bit.ly/3fTxTiT>



#VIVIENDOENMÉXICO
EN TIEMPOS DE COVID





EMPLEO - EMPRENDIMIENTO: Una de las necesidades más recurrentes en los procesos de integración de las personas en contextos de movilidad humana, es contar con los recursos económicos que les permita subsanar gastos diarios de alimentación, vivienda, vestido, servicios, entre otros. De tal forma que, en Asmovilidad A.C. hemos fomentado la promoción económica, tanto en la búsqueda de empleo, como en la posibilidad de iniciar un proyecto productivo. Se enviaron **18 mensajes informativos** y motivacionales relacionados con el tema del emprendimiento, alcanzando a 1,525 personas.

Durante el año, se llevaron a cabo **4 sesiones informativas** / talleres de capacitación para fomentar y fortalecer

habilidades de comunicación y búsqueda de empleo. Se capacitaron a un total de **487 personas**.

1. Sesión informativa / Técnicas para acelerar tus oportunidades laborales. Se orientó a *100 personas*.

2. Sesión informativa / 4 Técnicas para acelerar tus oportunidades laborales en colaboración con el Consulado de Colombia. Se orientó a 244 personas.

3. Sesión informativa en colaboración con Confía en El Jaguar / Mejora tus habilidades para conseguir trabajo. Se orientó a *79 personas*, se recibieron 26 comentarios.

4. Impartición y seguimiento virtual al Taller virtual: Incluye valor agregado a tu búsqueda de empleo en colaboración con el Consulado de Colombia. Se capacitó a *64 personas*.

De igual forma se llevaron a cabo **14 talleres / sesiones informativas** relacionadas al emprendimiento. Se capacitaron e informaron a un total de **188 personas**.

1. Se impartió y dio seguimiento al taller de capacitación en su 1era. edición, respecto de la elaboración del Plan de Negocios en el marco de la implementación del Proyecto Plan de Acción Regional para el fortalecimiento de la respuesta a los flujos migratorios recientes de personas venezolanas. Se capacitaron a *18 personas*.

2. A pesar de la pandemia por COVID19 se llevó a cabo la publicación del Manual para el Emprendimiento Migrante en colaboración con la Organización Internacional para las Migraciones, sabiendo la importancia de orientar, guiar y acompañar a aquellas personas que tuvieran en mente echar a andar su propio negocio. El Manual para el Emprendimiento Migrante es un primer ejercicio que tiene como objetivo acercar los principales temas, planes, ejercicios que deben considerar las personas para poder emprender en México. (161 personas alcanzadas)

3. Derivado de la pandemia por COVID19 muchas productoras y productores tuvieron que dejar de vender donde generalmente lo hacían, restaurantes, bazares, locales, entre otros. Por ello, en Asmovilidad promovimos y fomentamos

algunos de los emprendimientos que personas migrantes y refugiadas habían puesto en marcha, con el objetivo de apoyarles y poder sortear tan dura pandemia de salud. Creando el espacio de #ConsumeLocal, Comparte, Apoya. Se difundieron los proyectos productivos de 18 emprendimientos en Ciudad de México, Estado de México, Querétaro y Puebla.

4. Impartición y seguimiento virtual del taller de capacitación 2da. edición respecto de la elaboración del Plan de Negocios. Se orientó a 16 personas.

5. 1era. parte experiencia de Kairo's Pizza - emprendimiento

6. 2da. parte experiencia de Kairo's Pizza - emprendimiento (ambos videos alcanzaron a 585 personas)

7. 1era. parte experiencia de Food Bike's - emprendimiento

8. 2da. parte experiencia de Food Bike's - emprendimiento (ambos videos alcanzaron a 348 personas)

9. 1era. parte experiencia de Congeladas Gocho's

10. 2da. parte experiencia Congeladas Gocho's

11. 3era. parte experiencia Congeladas Gocho's (los tres videos alcanzaron a 572 personas)

12. Sesión informativa / Diversifica tus recursos, Caja de Herramientas. (207 personas alcanzadas).

13. Sesión informativa / Freelance en tiempos de COVID19. (157 personas alcanzadas)

14. Sesión informativa / New Mindset - Repensar nuevas maneras, nuevas ideas. Se orientó a 37 personas.



El futuro es de todos

Cancillería
Consulado de Colombia
en México

EN TIEMPOS DE COVID-19

Cuatro técnicas para acelerar tus oportunidades laborales

Lunes
29
junio

HORA:
11:00 a.m.
México y Colombia

facebook.com/
ColombiaNosUneMRE

DIRIGE: Mtra. Laura Trejo Chirino

Directora de Asmovilidad, quien ha desarrollado e implementado talleres para el fortalecimiento de habilidades, búsqueda de empleo y auto emprendimientos, es coautora del 'Manual para el Emprendimiento Migrante' en colaboración con la OIM; y desde hace más de 10 años promueve la migración como un motor de desarrollo.

INVITAN:
Consulado de Colombia en Ciudad de México y programa Colombia Nos Une.

Dirección de Asuntos Migratorios,
Consulares y Servicio al Ciudadano



APOYA COMPARTE CONSUME #LOCAL

CONOCE LOS PRODUCTOS / SERVICIOS QUE
OFRECE LA COMUNIDAD MIGRANTE Y REFUGIADA
EN DISTINTOS PUNTOS DEL PAÍS

DE ESTA SALIMOS TOD@S JUNTOS
#DESARROLLOPARATOD@S
#EMPRENDIMIENTO



ENVÍANOS UN MENSAJE DE WHATSAPP AL 554050 2337
O CORREO A: ASMVOLUIDAD@GMAIL.COM

CIUDAD DE MÉXICO



Sin Maceta.mx

1. Plantas para interiores con técnica japonesa "kokedamas"
2. Contacto: 553131 8865 Facebook: @sinmaceta.mx



Luichris Variedades

1. Manualidades: tazas personalizadas para toda ocasión
2. Contacto: magvalchm@gmail.com
Facebook #Luichris Variedades



Envíanos un mensaje de Whatsapp al 554050 2337
si requieres mayor información

CIUDAD DE MÉXICO



Fabrila Encantos

Craft

1. Manualidades: flores tejidas, servilleteros a mano, XV años, cumpleaños, bodas
2. Contacto: arelis44@hotmail.com
Facebook: Fabrila Encantos



Alhelí Arte Floral

1. Arreglos florales y bouquets
2. Contacto: 5560201191 Facebook @alheliarartefloral9



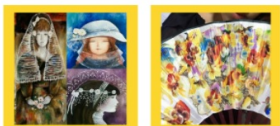
Envíanos un mensaje de Whatsapp al 554050 2337
si requieres mayor información

CIUDAD DE MÉXICO



Taller de Arte La Barcarola

1. Venta de obras de arte y reproducciones en lienzos
2. Contacto: 558256 1294
andrys_01@hotmail.com IG: la_barcarola



Envíanos un mensaje de Whatsapp al 554050 2337
si requieres mayor información

CIUDAD DE MÉXICO



Kairo's Pizza

1. Deliciosas pizzas con sabor casero
2. Contacto: 55 3176 4182 / 558879 5708
3. Colonia del Carmen Alcaaldía Benito Juárez
IG: @kairos_mxpizza

Kairós Pizza
Colonia del Carmen, Alcaaldía Benito Juárez
TEL. WHAS: 5531764182/5588795708

- PIZZA CHICA CON 1 INGREDIENTE + REFRESCO (600ML) \$150
- PIZZA CHICA CON 2 INGREDIENTES + REFRESCO (600ML) \$185
- PIZZA CHICA CON 3 INGREDIENTES + REFRESCO (600ML) \$220
- PIZZA CHICA CON 4 INGREDIENTES + REFRESCO (600ML) \$255
- PIZZA GRANDE 1 INGREDIENTE + REFRESCO (1LT) \$250
- PIZZA GRANDE 2 INGREDIENTES + REFRESCO (1LT) \$285
- PIZZA GRANDE 3 INGREDIENTES + REFRESCO (1LT) \$320
- PIZZA GRANDE 4 INGREDIENTES + REFRESCO (1LT) \$355

Código de envío a tu criterio/
servicio domicilio a domicilio

IG: kairos_mxpizza

Envíanos un mensaje de Whatsapp al 554050 2337
si requieres mayor información



Creatividad, Visión y Diversificación, son 3 componentes que te enseñaremos durante la elaboración de tu **Plan de Negocios.**

Recibirás acompañamiento personalizado que te permitirá construir de manera fácil y sencilla la posibilidad de obtener ingresos económicos.

Tienes hasta el **26 de abril** para inscribirte.

OIM
ONU MIGRACIÓN

El futuro es de todos **Colombia**
Dirección de Colombia en México

Taller virtual de capacitación para el empleo
INCLUYE VALOR AGREGADO A TU BÚSQUEDA DE EMPLEO

NOV 3-7 **HORA MEX 10 a.m.**

5 sesiones, 10 horas de capacitación

DIRIGEN: Laura Trejo y Sergio Cordero

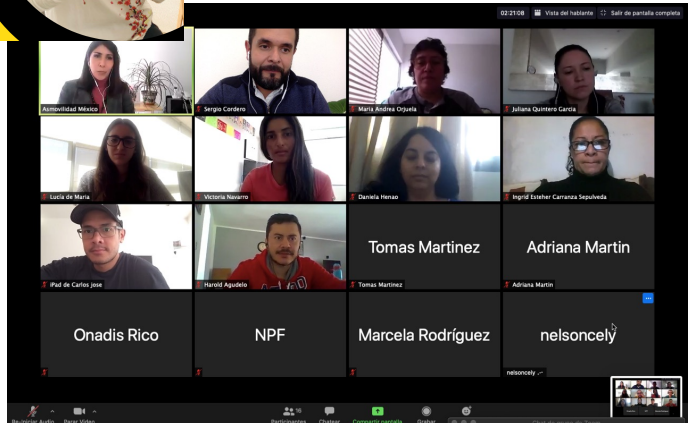
Asistencia y Orientación para la Movilidad Humana (Asimovidad)

Se entregará certificado de asistencia

Actividad **SIN COSTO**
Inscripción obligatoria desde el enlace:
<https://bit.ly/2j06jpa>
o escaneando el siguiente código QR

Dirección de Asuntos Migratorios, Consular y Servicio al Ciudadano

TALLER VIRTUAL EMPIEZA MAÑANA ¡INSCRÍBETE! TODAVÍA TIENES TIEMPO



2. DIFUSIÓN Y COMUNICACIÓN

PÁGINA WEB: Nuestra página web www.asmovilidad.org tiene como finalidad acercar a las personas, socios, iniciativa privada, academia, entre otros; nuestra misión, visión, objetivos de la organización, así como los principales ejes de acción en los que basamos nuestro trabajo a favor de las personas en contextos de movilidad humana.

De igual forma, compartimos documentación e información respecto al tema de emprendimiento y empleo. Así como también la liga hacia las entrevistas realizadas que podrán encontrar en nuestro canal de YouTube y a través de nuestro Podcast / Radio Movilidad para que conozcan y escuchen las historias de vida de personas en movilidad.

REDES SOCIALES: A través de Facebook, Instagram, Twitter, LinkedIn, hemos difundido **102 mensajes** respecto a programas, acciones, actividades, fechas, puestas en marcha, comunicaciones en general dirigido a personas migrantes y refugiadas.

BLOG: Como parte de las acciones de información que llevamos a cabo desde Asmovilidad, consideramos necesario e importante elaborar Blog's con temas de actualidad que coadyuven a la información, conocimiento y análisis entorno a la salud, el trabajo, la puesta en marcha de proyectos productivos, en torno al fenómeno migratorio. Durante el año, se elaboraron y difundieron un total de **12 Blog's**, difundidos principalmente a través de nuestra página web www.asmovilidad.org

PODCAST - RADIO MOVILIDAD: Estamos convencidos del importante papel que tienen las personas en contextos de movilidad para sus familias, para sus trabajos y para las

comunidades donde han decidido establecerse, de tal forma que la difusión de las actividades realizadas, de las vinculaciones y de las aportaciones culturales, económicas y sociales realizadas por parte de la comunidad migrante y refugiada tiene que ser visibilizada, quitando con ello estigmas y estereotipos entorno al fenómeno migratorio, promoviendo así, narrativas abiertas, inclusivas e interculturales.

Es por ello, que se han elaborado **7 grabaciones** que nos permiten mostrar respetuosamente las historias de vida hombres y mujeres que han decidido hacer de México su hogar.

<https://open.spotify.com/show/2uhYZ3B9iq1mSivmyjddUu>



3. VINCULACIÓN Y COOPERACIÓN

Se tuvo vinculación con **22 actores** entre los cuales podemos destacar a la Secretaría de Inclusión y Bienestar Social, Consulado de Colombia en Cdmx, Organización Internacional para las Migraciones, Consejo Ciudadano para la Seguridad y la Justicia de la Cdmx, Consejo para Prevenir y Eliminar la Discriminación, entre otros, a quienes se les canalizó, se les orientó y apoyó recíprocamente, realizando varias actividades virtuales, sesiones informativas y capacitaciones en conjunto.

Tuvimos el gran gusto de participar en el programa de televisión del Canal del Congreso JusticiaTV "**Con los Refugiados**" donde compartimos experiencias con los principales actores que estudian y atienden el fenómeno de la migración y el refugio, particularmente respecto de la llegada de la comunidad venezolana a México.

El espacio fue compartido junto con el Alto Comisionado de Naciones Unidas para los Refugiados ACNUR, con la Organización Internacional para las Migraciones OIM y con la organización de Venezolanos en México Venemex.



De igual forma, hemos formado parte desde 2019 del **Subgrupo de Mesa de Género** liderado por el Alto Comisionado de Naciones Unidas para los Refugiados, ACNUR, que junto con varias organizaciones de la sociedad civil, organismos nacionales e internacionales, academia e instituciones de gobierno, hemos formado parte de sesiones informativas, capacitaciones y actualizaciones respecto del tema migratorio a nivel nacional. Asimismo, hemos generado en conjunto comunicaciones que permitan marcar tendencia respecto del respeto a los Derechos Humanos de personas de la comunidad LGBTTTQ+.



El 17 de septiembre de 2020, se realizó la **firma de convenio** con la **Universidad Internacional de Querétaro**, comenzando a realizar su servicio social de forma inmediata; 3 alumnas de las carreras: Lenguas Extranjeras y Administración de Empresas. La vinculación con academia, es fundamental para sensibilizar, acercar e informar a las y los alumnos acerca de la realidad migratoria en el país y de manera particular en el estado de Querétaro. Reafirmandoles el papel fundamental que tienen todas las personas de fomentar y promover espacios inclusivos, respetuosos e interculturales.



Participamos y nos sumamos a la colaboración con el Consejo para Prevenir y Eliminar la Discriminación COPRED, en la presentación de **“Impactos diferenciados por COVID 19 en personas migrantes y refugiadas”**. <https://bit.ly/3Tqx7PN>

POR SI TE LO PERDISTE, TE COMPARTIMOS NUEVAMENTE CONVERSATORIO ORGANIZADO POR #COPRED DONDE TUVIMOS EL GUSTO DE PARTICIPAR



#MIGRAR ES UN ASUNTO DE TODES



Posterior a la presentación del Informe "Impactos diferenciados por COVID 19 en personas migrantes y refugiadas, en el mes de octubre también se presentó y colaboramos con mucho gusto en la sesión virtual "Impactos diferenciados por COVID 19 y movilidad humana" una mirada desde las ciudades, en el marco del **III Foro de Ciudades y Territorios de Paz**.



Ingresamos formalmente a la **Red para el Desarrollo Comunitario (Redescom)** del Centro Mexicano para la Filantropía (Cemefi) y junto con otras organizaciones como TECHO, Fondo para la Paz, Hábitat, Fundación ADO, Ayuda en Acción, Adecco, hemos promovido la vinculación y acercamiento con iniciativa privada y gobierno, a fin de poner en el centro las necesidades de cada una de las organizaciones, así como de las y los usuarios.



Como parte de las acciones de vinculación y fomento al empleo de personas en situación de movilidad humana, tuvimos la oportunidad de llevar a cabo la capacitación en colaboración con el Alto Comisionado de Naciones Unidas para los Refugiados particularmente desde **Confía en el Jaguar** con el tema **¿Quieres mejorar tus habilidades para conseguir trabajo?**, obteniendo más de **2,000 reproducciones**, 76 likes, 25 comentarios y 18 veces compartido. a

Facebook Live

¿Quieres mejorar tus habilidades para conseguir trabajo?

Especialistas de Asmovilidad A.C. te dirán cómo organizar tu rutina diaria, detectar en qué eres bueno y dónde buscar empleo.

Aquí te esperamos:
@ConfíaEnElJaguar
Jueves 8 de octubre
4:00 p. m. (tiempo CDMX)

AS movilidad

CONFÍA EN EL JAGUAR

Asimismo y derivado de la 1era edición ingresamos formalmente a la **Red para el Desarrollo Comunitario (Redescom)** del Centro Mexicano para la Fila

4. ADMINISTRACIÓN Y EVALUACIÓN

Servicio de Administración Tributaria. Como parte de las obligaciones que se tienen como donataria autorizada, se encuentra el envío mensual, anual y cuando lo determine la autoridad fiscal, de declaraciones relacionadas con el objeto social de la organización. De igual forma, todos y cada uno de los donativos otorgados a la organización tienen un sustento fiscal que ampara los mismos.

Recursos económicos. A través de las acciones de Procuración de Fondos, diversificación de recursos, cuotas de recuperación se busca dotar de recursos económicos a la organización para su funcionamiento operativo, humano y material.

Procesos. Hemos fomentado y promovido la profesionalización constante de la organización no solo en términos operativos, sino también digitales y lo más importante en cuanto a la atención a las y los usuarios, de tal forma que generamos materiales que permitan sustentar el actuar de la organización, lo anterior con fundamento en la Ley Federal de Fomento a las Actividades realizadas por organizaciones de la sociedad civil.



5. TESTIMONIOS

"ME GUSTÓ MUCHO EL TALLER. ME HA SERVIDO PARA SALIR DE MI ZONA DE CONFORT, TRABAJAR UN POCO MÁS EN DEFINIR LAS CUALIDADES LABORALES QUE ME INTERESA RESALTAR Y QUE AL POSTULARME A ALGÚN EMPLEO LOGRÉ HACERLAS NOTAR" DANIELA HENAO

"MUCHAS GRACIAS! EL TALLER FUE MUY PROVECHOSO, USTEDES SON GRANDIOSOS TRANSMITIENDO ESTA INFORMACIÓN Y AYUDÁNDONOS A NOSOTROS A BUSCAR Y OBTENER OPORTUNIDADES COMO MIGRANTES " ADRIANA MARTÍN

**"MUCHAS GRACIAS.
ME HA SERVIDO MUCHO LA RETROALIMENTACIÓN, MUCHAS GRACIAS POR EL TIEMPO Y LA ATENCIÓN PRESTADAS" NELSON CELY**

"GRACIAS POR PERMITIRNOS APRENDER ALGO NUEVO Y DE MUCHA ALIMENTACIÓN PERSONALMENTE" NAISIR DANIEL MIRANDA

**"ME GUSTÓ MUCHO EL TALLER, ES
MUY ÚTIL PORQUE NO SIEMPRE SE
TIENE INFORMACIÓN" MARÍA
ANDREA ORJUELA**